

Bedienungsanleitung

Einstellungen des Network Enabler Administrators für die BACCom

1. Installation des Network Enabler Administrators (NEA)

Programm "neadm_setup_Ver2.10_Build_07072710.exe" ausführen und den Anweisungen folgen.

2. NEA starten, IP-Adresse und COM-Port einstellen.

Nach dem Start des Programms muss zunächst nach der BACCom gesucht werden. Hierzu wird ein *Broadcast Search* (Menü: Configuration/Broadcast Search) ausgeführt.(Bild1)

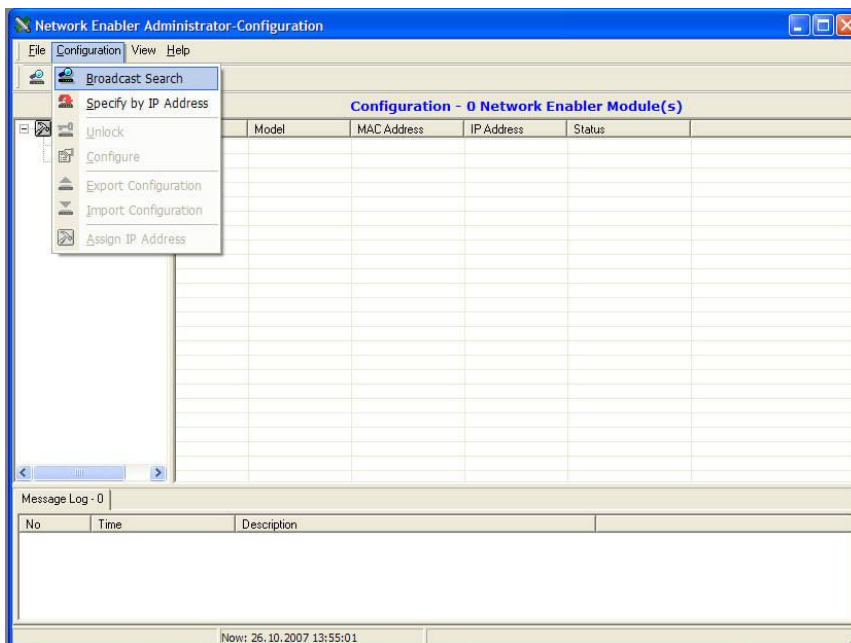


Bild 1

Bedienungsanleitung

Wenn die BACCom richtig angeschlossen ist, wird ein Modell NE-4110S gefunden werden (Bild2)

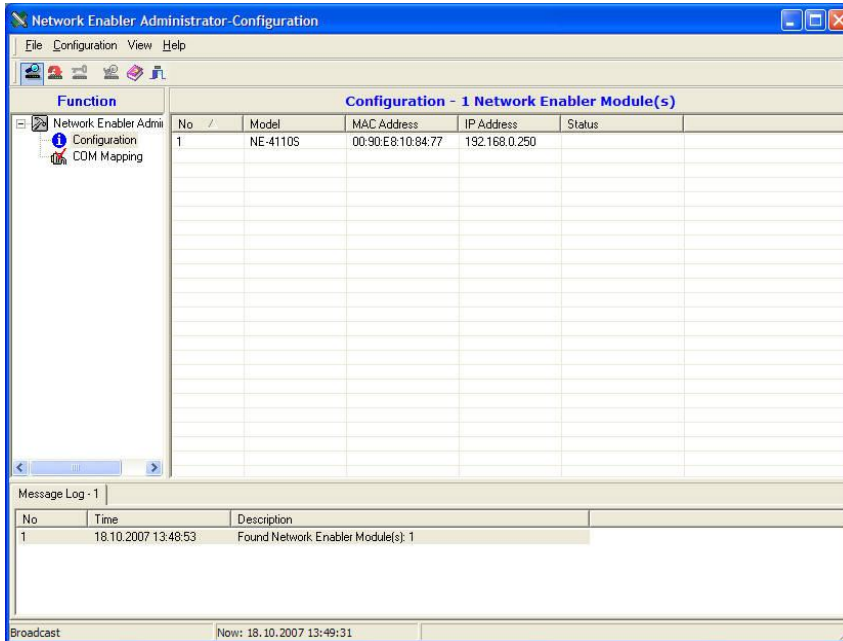


Bild 2

Durch Doppelklick auf die Zeile mit dem entsprechendem Modul wird die Konfigurationsmaske geöffnet. (Bild3)

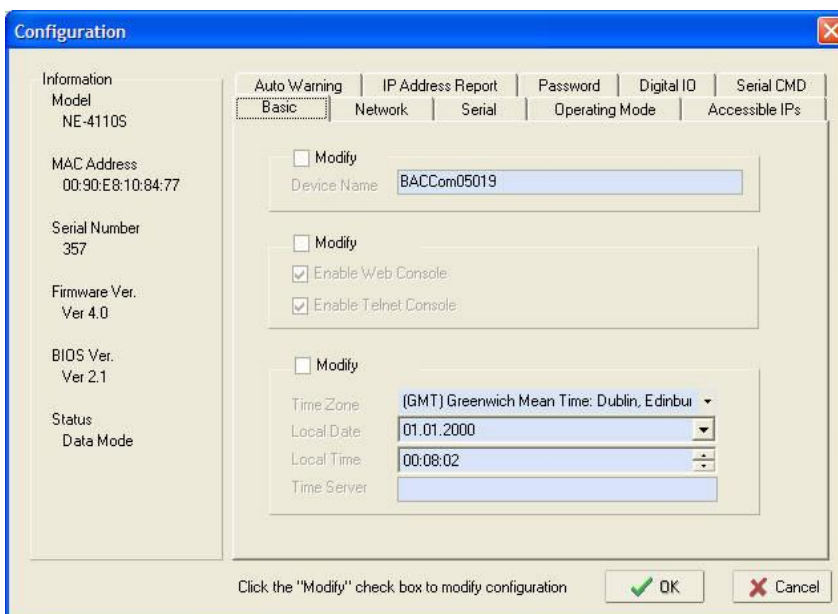


Bild 3

Bedienungsanleitung

Zum Einstellen der Netzwerkparameter geht man auf den Reiter *Network* und klickt das Kästchen *Modify* (Bild4) an.

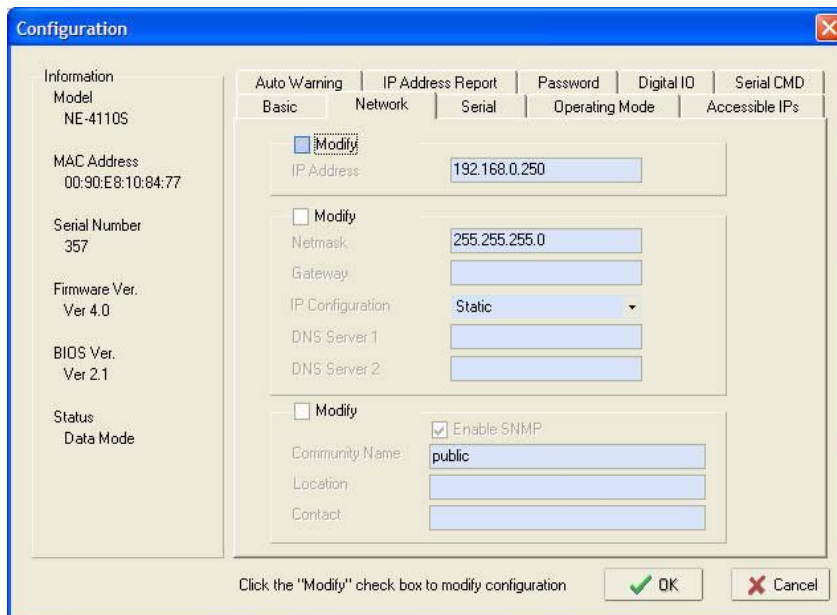


Bild 4

Anschließend kann die Netzwerkadresse geändert werden. Sollen noch andere Netzwerkparameter geändert werden muss man die entsprechenden *Modify*-Kästchen ebenfalls anklicken und die gewünschten Werte eintragen.

Mit *OK* verlassen Sie die Konfigurationsmaske, die neuen Netzwerkparameter werden übertragen.



Zur ordnungsgemäßen Funktion dürfen keine anderen Einstellungen außer den Netzwerkeinstellungen geändert werden!

Bedienungsanleitung

Nachdem die Konfiguration in die BACCom gespeichert wurde gehen Sie im linken *Function*-Feld auf *COM Mapping* und dann im Menü *COM Mapping* auf *Add Target* (Bild5). Es öffnet sich ein Fenster (Bild6) in dem Sie das angezeigte Modul auswählen.

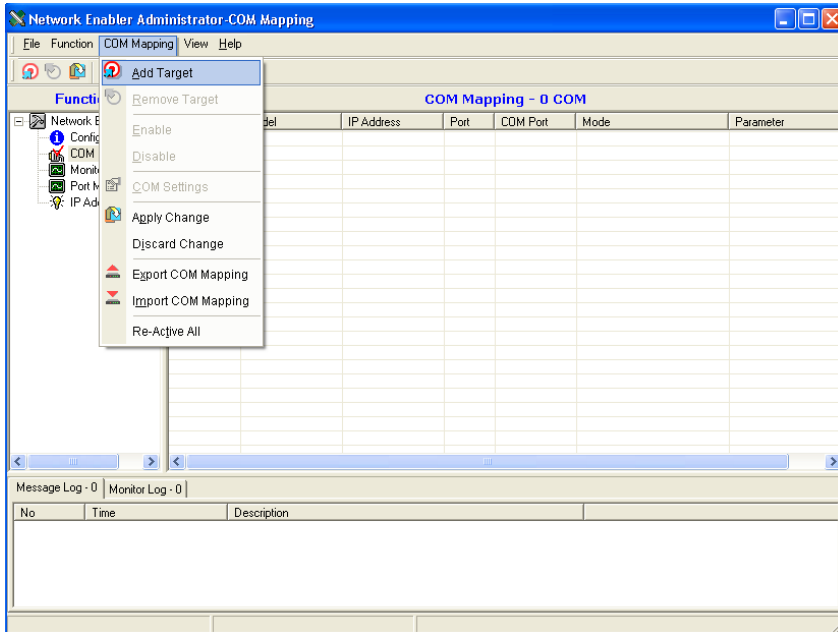


Bild 5

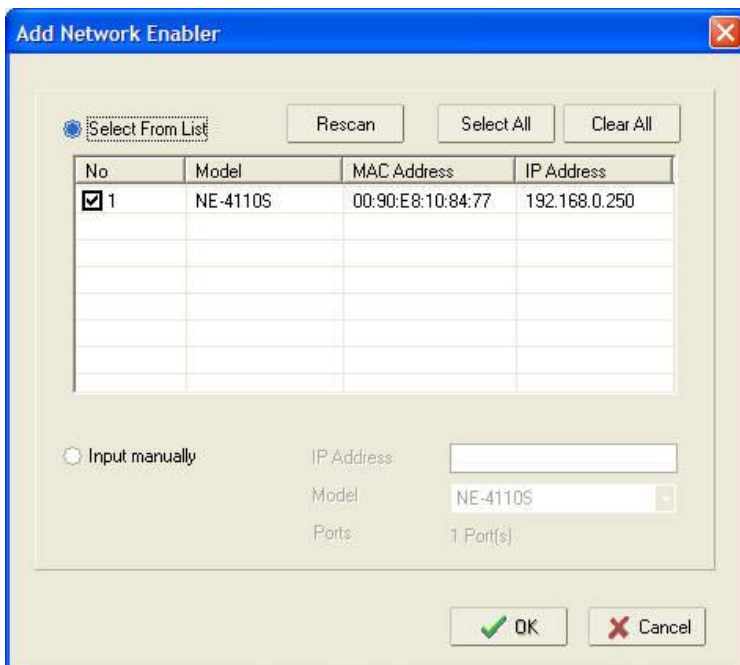


Bild 6

Bedienungsanleitung

Wenn Sie die das Fenster mit OK verlassen, wird das Modul im NEA angezeigt (Bild7).

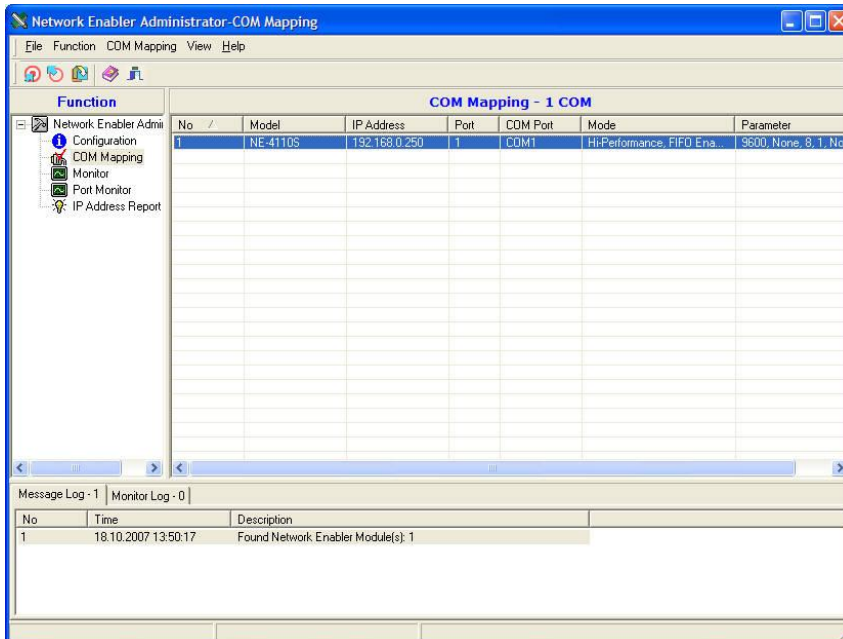


Bild 7

Durch Doppelklick auf das Modul können Sie nun die COM-Portnummer auswählen (Bild8) und die Parameter der seriellen Schnittstelle (Reiter: *Serial Parameters*) wie in Bild9 dargestellt einstellen.

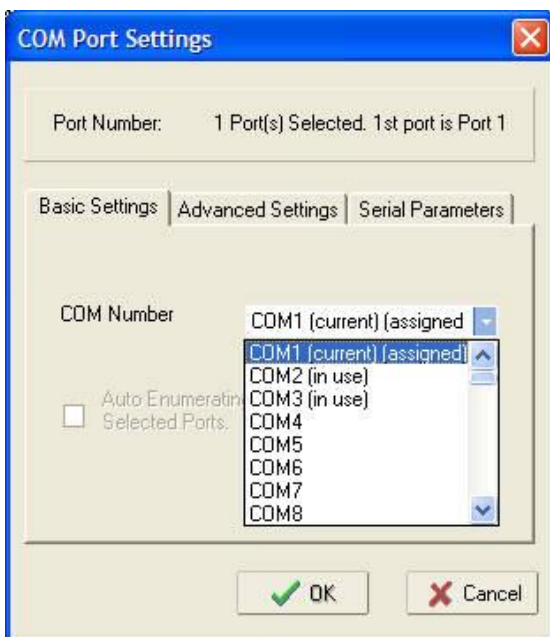


Bild 8

Bedienungsanleitung

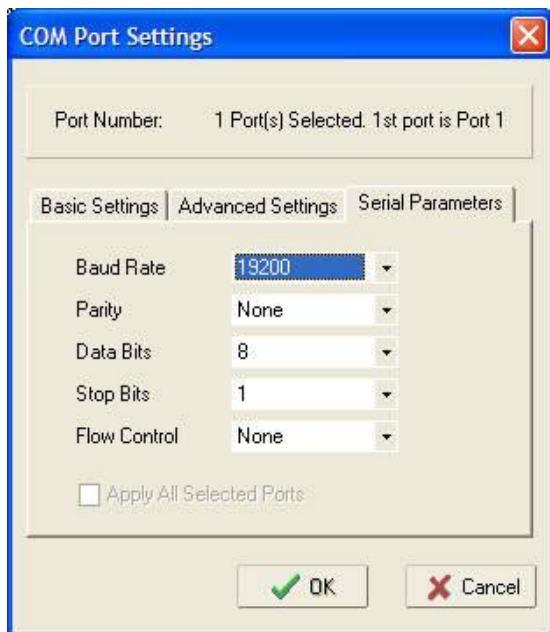


Bild 9

Mit OK übernehmen Sie die eben gemachten Einstellungen und können den NEA nun schließen. Hierbei wird die neue virtuelle Schnittstelle in Ihrem System erzeugt.

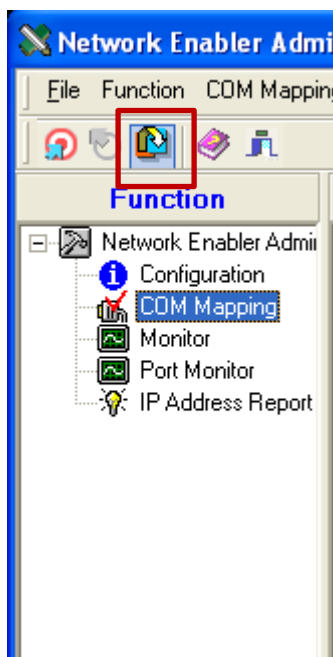


Bild 10

Um alle Einstellungen abzuspeichern, klicken Sie bitte auf **COM Mapping** und dann auf das Icon für „**Apply Changes**“ (Bild 10).

Wenn Sie an der BACCom den *Communication*-Schalter auf Ethernet stellen, können sie die Software nun normal mit der neuen Schnittstelle nutzen.